

浪形内斜，在5脉处稍外凸，3脉后较粗，外一线此处成一黑斑，亚端线黄色，锯齿形，在7脉及3、4脉处齿大，各翅尖在翅脉上为黑点，外线与亚端线间色暗；后翅污褐色，外线微黄，亚端线为一列衬黑的黄色点，翅外缘有一列褐黄点；腹部暗褐色。

**分布** 云南；印度，锡金，马来西亚，印度尼西亚。

**黄带胸须夜蛾 *Cidariplura duplicifascia* (Hampson) (图版 LXVII-21)**

*Mastigophorus duplicifascia* Hampson, 1895, Fn. Br. Ind. 3: 48. (锡金)

*Cidariplura duplicifascia*: Chen, 1982, Icon. Het. Sin. 3: 380.

翅展 33 mm。头部黑棕色杂少许黄色，雄蛾下唇须极长，第一节向前平伸，第二节越过头顶向后伸，第三节长，饰长毛簇；胸部背面黑棕色杂少许黄色，足褐黄色杂黑褐色；前翅黑棕色，内线黑色，内侧衬褐色，在亚中褶处折曲，环纹与肾纹黑色，外线为一浅赭黄色斜带，其中有一黑棕色线，稍偏外，亚端线赭黄色，自前缘脉外斜，在7脉成一外凸齿，2—5脉间外凸，后半波曲，翅外缘有一列三角形黑点；后翅暗褐色带灰色，端区色更深，外线浅赭黄色，较直，亚端线浅赭黄色，不明显，中段外弯，波浪形，翅外缘有一列三角形黑点；腹部暗褐色。

**分布** 云南；锡金。

**巴胸须夜蛾 *Cidariplura butleri* (Leech) (图版 LXVII-22)**

*Mastigophorus butleri* Leech, 1900, Trans. ent. Soc. Lond. p. 629. (中国西部: Chia-kou-ho, Wa-shan)

*Cidaripluta butleri*: Warren, 1913, in Seitz, Macrolep. World 3: 415, pl. 74g. —Chen, 1985, Econ. Ins. Fn. China, Lep. Noct. 4: 150, pl. 15, fig. 296. —Chen, 1992, in Peng, Icon. For. Ins. Hunan p. 1035.

翅展 37 mm。头部褐色，雄蛾触角线形，有长纤毛，下唇须长，向上伸，远超过头顶，第一、二节外侧黑褐色，前缘饰密鳞，第三节黄色杂有少许黑褐色，前缘饰浅黄色长毛；胸部背面褐色，足外侧暗褐色；前翅褐色带紫灰色，内线黑褐色，稍外弯，但在中室稍内凹，内线内方区域暗褐色，肾纹窄曲，黑褐色，后端微钩，外线黑褐色，较粗，直线内斜，内侧衬褐黄色，亚端线黑褐色，不规则波曲，中段外弯；后翅褐色，横脉纹黑褐色，窄曲，外线与亚端线黑褐色，不明显；腹部褐色。

**分布** 湖南、福建、海南、四川。

**华胸须夜蛾 *Cidariplura chinensis* Chen (图版 LXVII-23)**

*Cidariplura chinensis* Chen, 1994, Acta ent. sin. 37 (2): 216, fig. 4 male genitalia. (湖南道县)

翅展 41 mm。头部与胸部暗褐色，雄蛾触角线形，有鬃毛，下唇须长，向上弯达胸

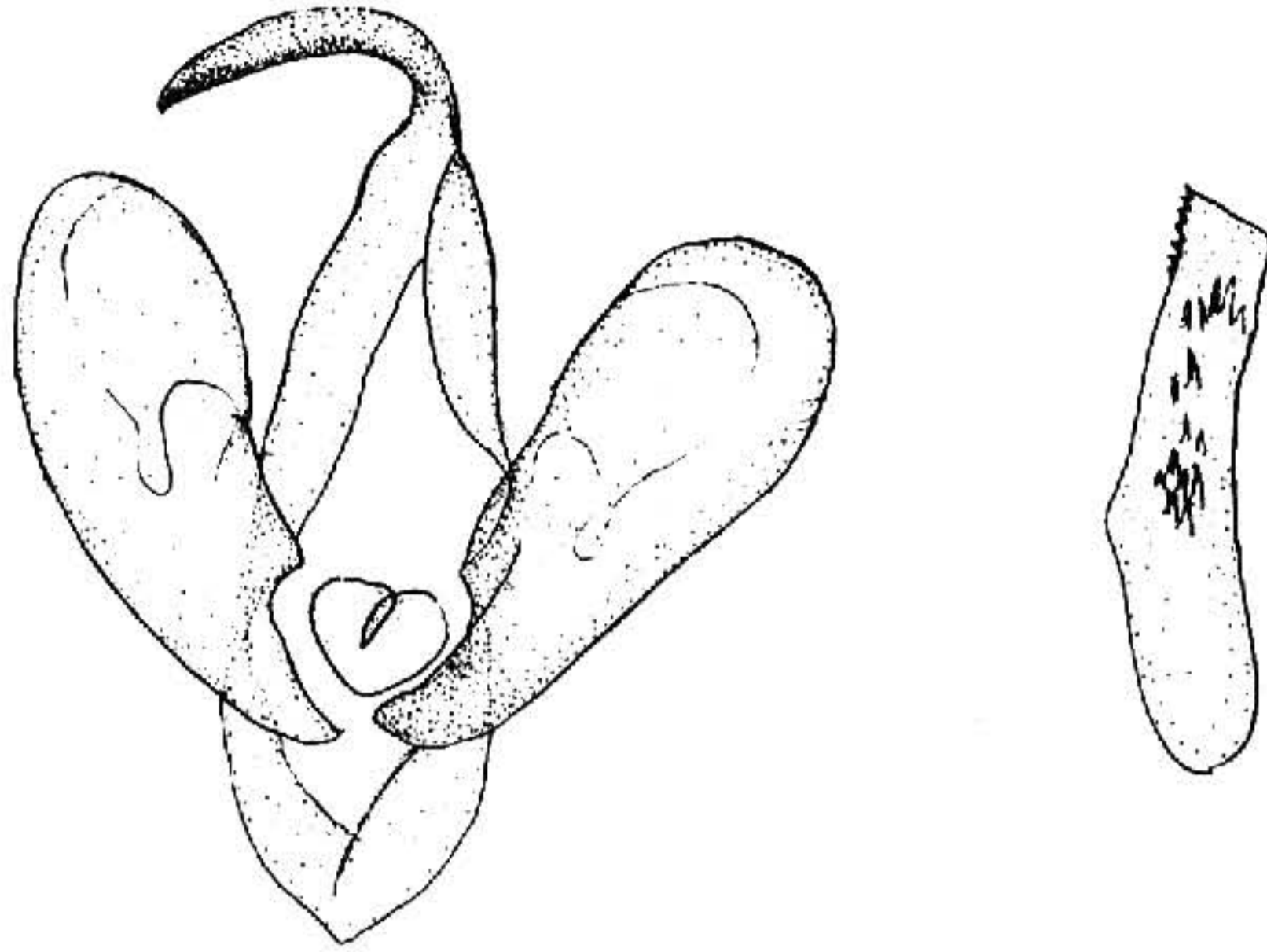


图 686 华胸须夜蛾 *Cidariplura chinensis* Chen ♂ 外生殖器

部背面，第二节端部及第三节饰长毛簇；前翅暗褐色，端区赭黄色，内线赭黄色，自前缘脉外斜至中室，折角波浪形内斜，环纹褐黑色，扁圆形，边缘赭黄色，肾纹色似环纹，宽肥，外线赭黄色，内侧衬黑褐色，较直内斜，在亚前缘脉及 3、4 脉处微外弯，亚端线赭黄色，与外线间为黑褐色；后翅暗褐色，外线与亚端线赭黄色，两线间黑褐色；腹部暗褐色。雄蛾抱器瓣简单，腹侧较厚，阴茎有齿形角状器（图 686）。

分布 湖南。

### 徽胸须夜蛾 *Cidariplura signata* (Butler) (图版 LXVII-24)

*Gisira signata* Butler, 1879, Ill. Het. Colln Br. Mus. p. 61, pl. 56, fig. 4. (日本横滨)

*Mastigophorus signata*: Leech, 1900, Trans. ent. Soc. p. 630.

*Gisira signata*: Leech, 1889, Proc. zool. Soc. p. 560.

*Cidariplura signata*: Warren, 1913, in Seitz, Macrolep. World 3: 415, pl. 74f. —Draeseke, 1928, Dt. ent. Z. Iris, 42: 318. —Ogata, 1958, in Esaki, Icon. Het. Jap. p. 191. —Owada, 1982, in Inoue, Moths Jap. 1: 918, pl. 224, fig. 40. —Chen, 1982, Icon. Het. Sin. 3: 380. —Owada, 1987, A taxonomic study on the Subfam. Herminiinae of Japan, p. 44, figs. —Chen, 1992, in Peng, Icon. For. Ins. Hunan p.1034.

翅展 33 mm。头部淡褐灰色，雄蛾下唇须向上伸越过头顶并弯向后超出胸背，第一、二节浅黄色杂少许褐色，第三节饰长毛；胸部背面淡褐灰色，足外侧带褐色；前翅淡褐灰色，内线微白，两侧衬褐色，自前缘脉内斜至中室前缘，此段外侧衬黑色，成一斜纹，中室后外弯，环纹只现一黑点，肾纹黑褐色，短小而内曲，外线微白，内侧衬少许褐色，微外弯，亚端线微白，内侧衬褐色，7 脉前衬较宽黑褐色，似长方形带钩的斑状；后翅浅褐灰色，外线、亚端线微白，后者内侧衬较宽褐色；腹部褐色。雄蛾抱器腹